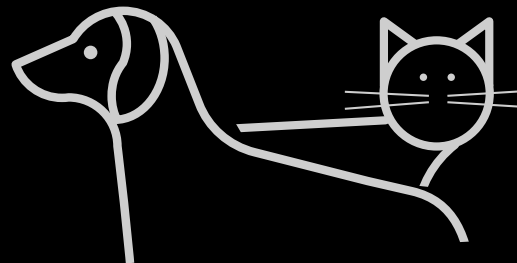
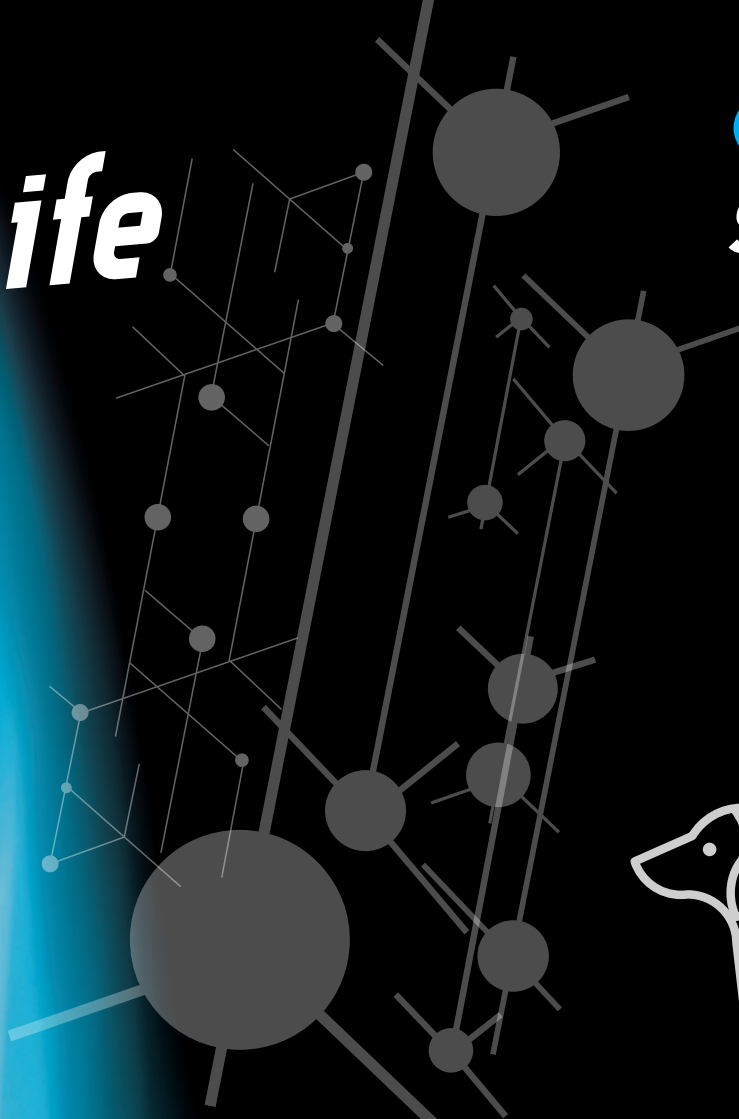


NUTRIGENOMIC  
SYSTEM

*prolife*



STERILISED





**STERILISED**

*Una nuova vita per il nostro micio*

*“Il mio gatto è cambiato, ha un altro carattere”*: Molti proprietari, dopo la sterilizzazione, notano alcune variazioni nel comportamento del proprio gatto. È vero, possono intervenire dei **cambiamenti nelle abitudini** ma nella maggior parte dei casi questi sono **passaggeri**.

La **sterilizzazione** è un momento particolare nella vita del gatto, i giorni seguenti all'intervento avrà bisogno di **riposare** e di vivere in un **ambiente tranquillo** e **rilassante**, per riabituarsi ai propri ritmi e affrontare al meglio la convalescenza.

L'**alimentazione** dovrà essere **adeguata alla nuova condizione**, con una **riduzione del metabolismo** ma, contestualmente, del **senso di fame**. Il **ridotto apporto di magnesio** aiuta a limitare la formazione dei cristalli, fattore che può predisporre l'insorgenza di uno **stato infiammatorio delle basse vie urinarie**.



**prolife**

# STERILISED

Tra i **rischi** successivi alla sterilizzazione possono essere riscontrati:

→ **sovrappeso o obesità**

→ la possibilità di sviluppare **calcoli** nelle **basse vie urinarie** da **ossalato** o da **struvite**: questo è dovuto al fatto che, a causa della **vita** particolarmente **sedentaria**, si riduce anche la **frequenza** delle **urinazioni**, per cui l'urina e i minerali disciolti in essa permangono più a lungo nella vescica e hanno maggiori probabilità di precipitare sotto forma di calcoli. Anche i batteri che normalmente popolano le urine hanno un maggior tempo a disposizione per moltiplicarsi e aderire alle pareti della vescica, provocando le fastidiose e pericolose cistiti. I maschi sono colpiti più spesso delle femmine. La loro alimentazione dovrà quindi tener conto anche di questa predisposizione, contenendo livelli adeguati di fosforo e magnesio in modo da mantenere il pH urinario in un range fisiologico (6,2 – 6,4 per i gatti adulti e 6,4 – 6,6 per i gatti anziani).

→ **leccamento ossessivo**. Un gatto sterilizzato, non ricevendo più stimoli sessuali o territoriali, può arrivare a trascorrere il **30% del suo tempo toelettandosi**. Se questo comportamento diventa ossessivo, il leccamento comporta l'ingestione di una spropositata quantità di pelo che, nei casi più gravi, può portare all'ostruzione dell'apparato digerente, con stipsi e vomito. Per scongiurare questo problema, oltre a spazzolare regolarmente il gatto, specialmente se ha il gatto è a pelo lungo.



La nostra scelta nutrizionale per il gatto sterilizzato

Per rispettare le esigenze del gatto sterilizzato tutti gli alimenti della linea *Prolife Sterilised* sono caratterizzati da:

Limitare  
l'insorgenza  
di calcoli delle  
basse vie  
urinarie

Contrastare  
il rischio di  
sovrappeso  
e/o obesità

Ridurre il  
rischio di  
eventuali  
sensibilità  
e favorire la  
digestione

**BASSO LIVELLO DI  
MAGNESIO**

**RIDOTTO  
APPORTO  
CALORICO**

**ELEVATA  
PERCENTUALE DI  
CARNE FRESCA  
DISSOSSATA E PESCE  
FRESCO DILISCATO**



***prolife***



**STERILISED**

Per le specifiche esigenze di ciascun gatto

## ADULT

- Manzo fresco disossato
- Ridotto apporto di magnesio

## SENSITIVE

- Pesce bianco fresco diliscato
- Singola fonte proteica
- NO gluten
- Low grain

## SENSITIVE

- Maiale fresco disossato
- Singola fonte proteica
- NO gluten
- Low grain

## GRAINFREE SENSITIVE

- Sogliola fresca diliscata
- Singola fonte proteica
- NO gluten
- Low grain

## GRAINFREE SENSITIVE

- Quaglia fresca disossata
- Singola fonte proteica
- NO gluten
- Low grain

## LIGHT

- Manzo e Oca freschi disossati
- Ridotto contenuto di grassi

## MATURE

- Manzo fresco disossato
- Cellulosa Arbocel®



**prolife**

# STERILISED

## *La gestione alimentare del cane sterilizzato*

Con la sterilizzazione l'**equilibrio ormonale** del cane cambia notevolmente e di conseguenza anche il suo **metabolismo**. Nella femmina, non producendo più ormoni sessuali come gli estrogeni, **aumenta il senso di fame**, in quanto questi hanno un effetto **regolatore** sull'**appetito** e sul **metabolismo**.

L'effetto inibitorio sparisce e l'appetito aumenta notevolmente, e il maggiore problema è proprio portato dalla **riduzione di attività fisica** e dalla necessità di un **apporto di energia minore**.

Lo stesso vale per i maschi, i quali, dopo la **castrazione**, cambiano il loro **equilibrio ormonale** e riducono il movimento. Chi mangia di più rispetto al suo fabbisogno logicamente aumenta di peso.



# STERILISED

## Attenzione al sovrappeso!

Una delle conseguenze della sterilizzazione può essere il **sovrappeso**: nel cane deve essere preso sul serio perché non ha conseguenze solo dal punto di vista estetico, ma può causare una **riduzione della sua aspettativa di vita**. Ancor di più che negli esseri umani, il sovrappeso nel cane può portare a malattie come **diabete, problemi cardiovascolari, disturbi digestivi** e a un eccessivo **carico su legamenti e ossa**.

Per evitare tale evenienza si deve ricorrere a un'alimentazione specifica. Per ottenere questo risultato non si deve ricorrere a una porzione ridotta del cibo abituale. Dopo la sterilizzazione infatti cambia il fabbisogno energetico, mentre quello di vitamine e minerali rimane lo stesso. Una **dieta a porzioni ridotte** non significa soltanto offrire al cane un apporto minore di calorie ma anche garantire importanti nutrienti come **calcio e magnesio, vitamine** il cui deficit potrebbe portare ripercussioni generali sulla salute dell'animale. Una dose di cibo ridotta poi aumenta il senso di fame e, dopo la sterilizzazione, può portare a una richiesta insistente da parte del cane.

Quindi, invece che offrire una porzione minore del cibo abitualmente somministrato, è meglio optare per uno con **minori calorie**, ma che garantisca comunque un **apporto sufficiente di nutrienti** e che soddisfi le esigenze del cane. Anche dopo la sterilizzazione, ogni cane mantiene il suo individuale fabbisogno nutrizionale, il quale oltre che dipendere dal fatto che è stato sterilizzato, dipenderà anche da razza, età, grado di attività fisica e stato di salute.



# STERILISED

## Quando passare a un alimento specifico per cani sterilizzati?

Una volta che si è programmato l'intervento di sterilizzazione (gonadectomia), il consiglio è quello di introdurre nella dieta abituale un **alimento completo specifico per cani sterilizzati**, almeno un paio di settimane prima dell'intervento per contrastare in anticipo l'insorgenza di un'eventuale condizione di sovrappeso.

Ci sono anche cani per i quali la sterilizzazione ha pochissimi effetti sia sull'accresciuta richiesta di cibo, sia sull'attività fisica. In questo caso avrebbe più senso osservare il cane con attenzione e pesarlo regolarmente per riconoscere con anticipo una tendenza al sovrappeso e contrastarla.

E' importante rispettare sempre la **fase di transizione**, vale a dire il passaggio da un precedente prodotto di mantenimento a uno per soggetti sterilizzati. Questa transizione avviene mediamente in **7 giorni**. Un cambiamento repentino può significare molto stress e portare a importanti problemi digestivi, come vomito e/o diarrea.

75% / **25%**



GIORNO 1-2

50% / **50%**



GIORNO 3-4

25% / **75%**



GIORNO 5-6

0% / **100%**



GIORNO 7

*prolife*



—  
**STERILISED**  
—

**No solo il cibo...anche movimento!**

Per prevenire il sovrappeso o per ridurlo molto spesso non basta solo utilizzare alimenti specifici: è altrettanto importante assicurarsi che il cane faccia anche sufficiente **attività fisica**. Con un programma di movimento adeguato e di **intensità graduale**, si stimola agisce in due modi: uno **stimolando** direttamente il **metabolismo**, due **migliorando** il **benessere generale** del cane.



***prolife***

—  
●  
**STERILISED**  
—

Un corretto programma alimentare

Contrastare  
il rischio di  
**sovrappeso**  
e/o **obesità**



Ridotto valore  
dell'**energia**  
metabolizzabile  
e di **grassi**

Limitare  
l'insorgenza  
di **calcoli**  
delle **basse**  
vie **urinarie**

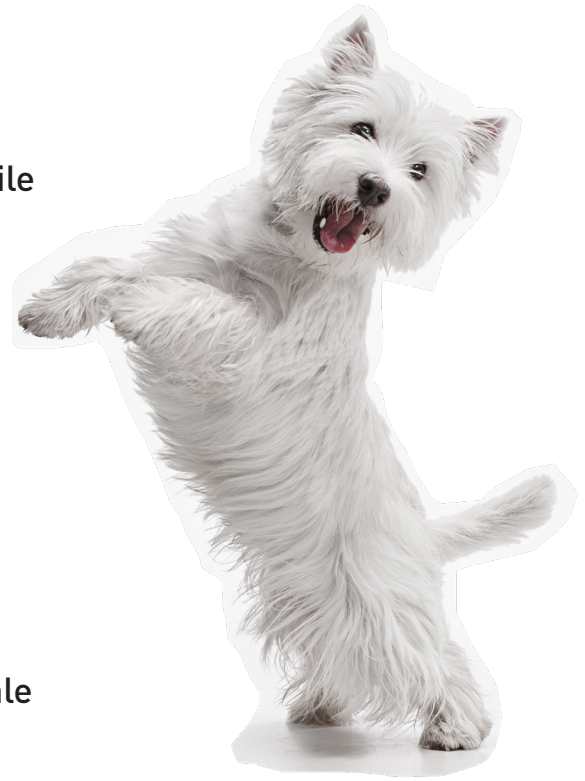


Ridotto  
contenuto  
di **magnesio**

Ridurre  
eventuali  
**reazioni**  
**avverse**



Singola fonte  
proteica di  
origine **animale**



**prolife**



**STERILISED**

La nostra soluzione nutrizionale

Prolife propone **Sterilised Sensitive**, alimento completo per il cane adulto, ricco in maiale fresco disossato e riso per cani sterilizzati e/o sensibili, di taglia piccola e medio-grande.

## sensitive MINI

(1-10 kg)

- Maiale fresco disossato
- Ridotto apporto di magnesio
- Ridotto valore di energia e grassi
- Singola fonte proteica



## sensitive MEDIUM LARGE

(11-44 kg)

- Maiale fresco disossato
- Ridotto apporto di magnesio
- Ridotto valore di energia e grassi
- Singola fonte proteica



**prolife**

[www.prolife-pet.it](http://www.prolife-pet.it)

**zodiaco** PET & GREEN

Via della Cooperazione, 16 - 45100 - Rovigo  
[zodiaco@zodiaco.com](mailto:zodiaco@zodiaco.com) - [www.zodiaco.com](http://www.zodiaco.com)

NUMERO VERDE  
800 222 303

